

Programmazione dell'interconnettività di n. 2 IP Controller v.3.1 di MARSS in LAN diverse con IP Dinamico/Pubblico

TechnicalMarss

N. 014 del 20.05.2013



Argomenti

Programmazione dell'IP Controller n. 1

Programmazione dell'IP Controller n. 2

Configurazione del Router/Modem

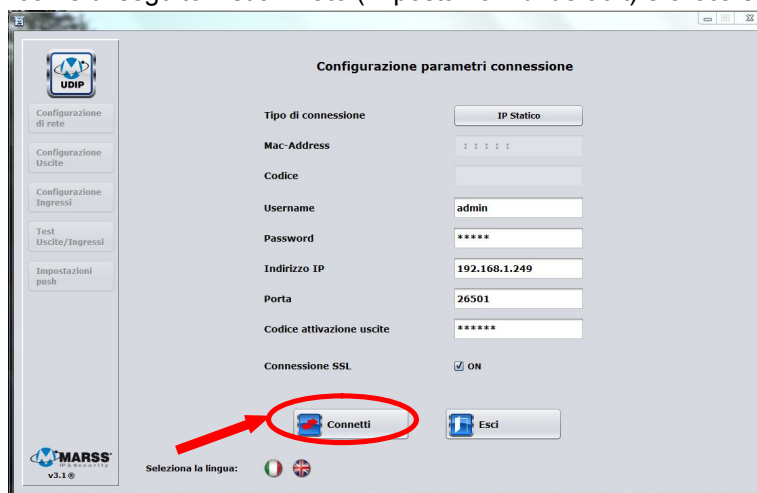
Condizioni necessarie per la fattibilità di programmazione del sistema

Per la programmazione dell'interconnettività, cioè la gestione di n. 2 IP Controller simultaneamente da un'applicazione, è necessario eseguire la configurazione dei moduli uno alla volta attraverso un applicativo per Windows denominato UDIP che può essere scaricato gratuitamente dal sito www.marss.eu.

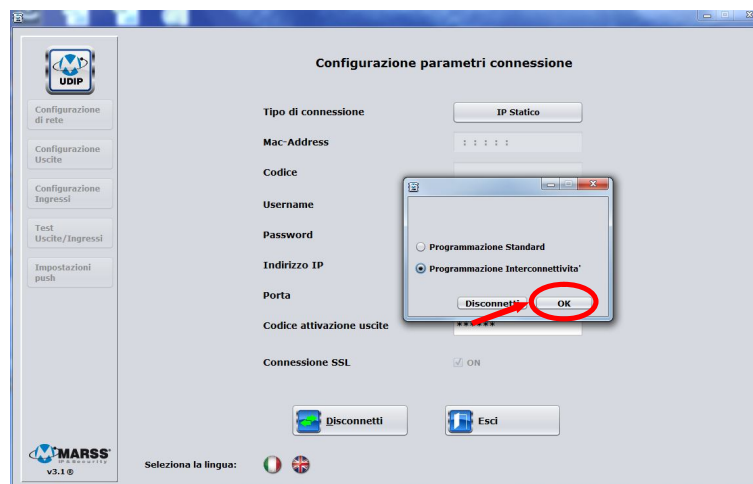
Programmazione dell'IP Controller n. 1

Dopo aver alimentato il modulo IP Controller n. 1 ed averlo connesso alla rete esegui le seguenti operazioni:

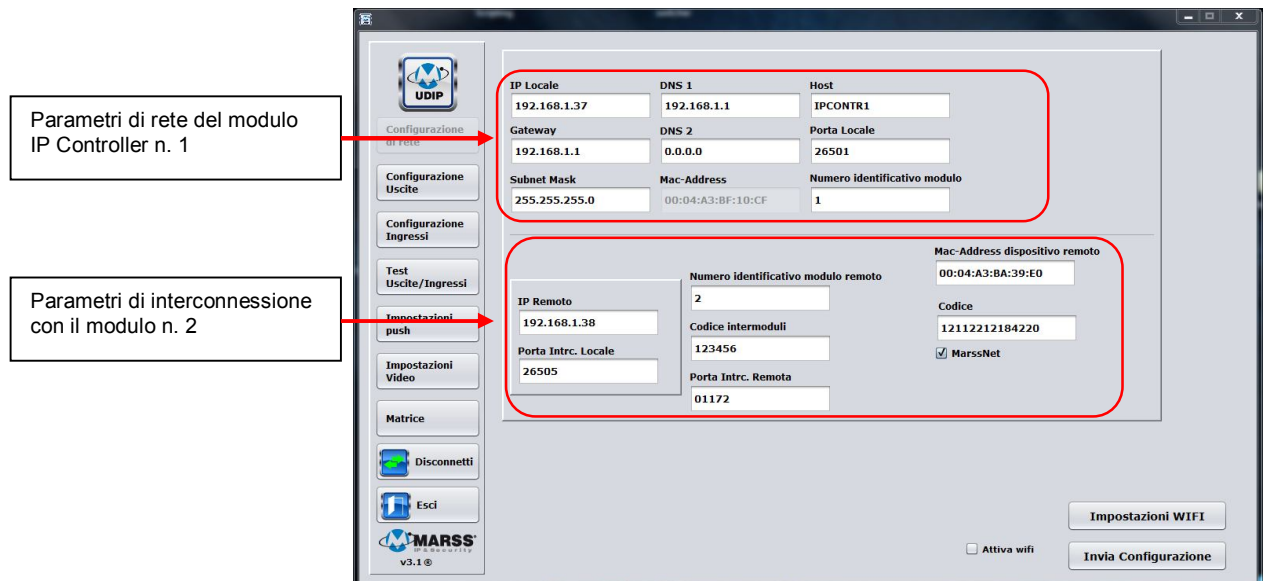
1. Accertati che il modulo IP Controller sia in condizioni di programmazione di fabbrica, se no esegui il reset globale come da procedura (vedi Manuale di installazione IP Controller a pag. 17)
2. Avvia l'applicativo UDIP
3. Compila i campi come di seguito visualizzato (impostazioni di default) e clicca su **“Connetti”**



4. Seleziona **“Programmazione Interconnettività”**, e clicca su **“OK”** come di seguito visualizzato



5. Compila i campi come di seguito visualizzato e clicca su “Invia Configurazione”.



Schermata di configurazione del modulo IPController 1

Significato dei vari campi

Mac-Address dispositivo remoto - in questo campo va inserito il MAC del modulo 2.

Codice - in questo campo va inserito il Codice del modulo 2.

Il MAC ed il Codice si trovano su un'etichetta attaccata al modulo 2.

NB: la compilazione dei due campi precedenti è necessaria quando il modulo 2 è connesso in rete tramite un router che non ha un IP statico, o un IP noto a priori; in questo caso il modulo 1 deve connettersi al modulo 2 tramite il server Marss. Negli altri casi si può togliere la spunta MarssNet inserendo, nel campo **IP Remoto**, l'IP per la connessione al modulo 2.

Porta Intrc. Locale - è la porta di interconnessione sulla quale è in ascolto il modulo 1.

Porta Interc. Remota - è la porta di interconnessione a cui si deve collegare il modulo 1.

NB: Occorre non confondere la **Porta Locale** con le due porte precedenti. Infatti la prima, riguarda le connessioni tramite le applicazioni, mentre le altre due riguardano solo l'interconnessione tra due moduli.

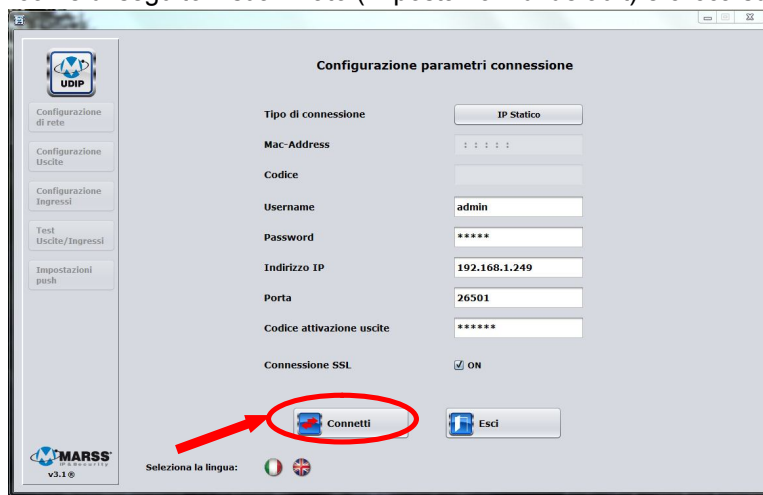
La **Porta Locale** e la **Porta Intrc. Locale** hanno rispettivamente, di default, i valori **26501** e **26505**; questi valori possono essere modificati, mantenendoli comunque diversi tra di loro, tenendo conto che **non sono consentiti i valori che vanno da 26500 a 26504 (eccetto il valore 26501)**. Il valore della **Porta Interc. Remota** è legato invece alla porta esterna del router/modem cui è collegato il modulo2 (fare riferimento alla successiva sezione "configurazione dei router/modem")

6. Chiudere l'applicativo UDIP

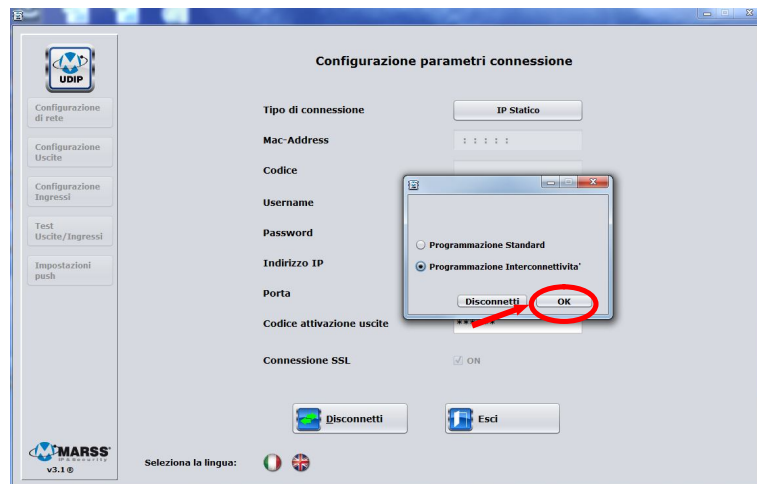
Programmazione dell'IP Controller n. 2

Dopo aver alimentato il modulo IP Controller n. 2 ed averlo connesso alla rete esegui le seguenti operazioni:

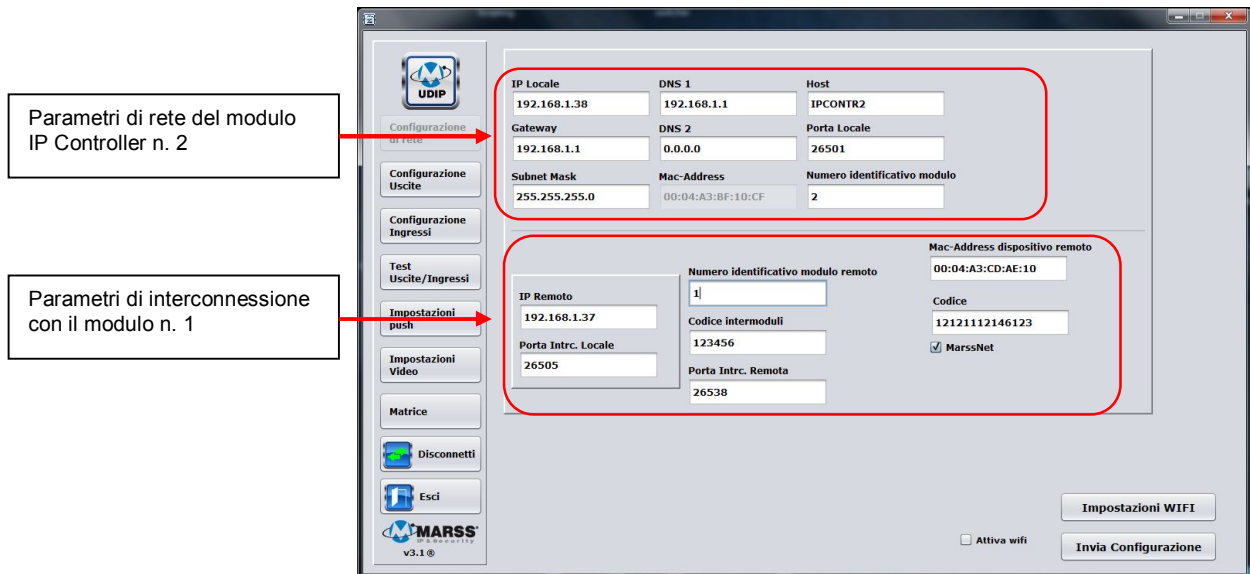
1. Accertati che il modulo IP Controller sia in condizioni di programmazione di fabbrica, se no esegui il reset globale come da procedura (vedi Manuale di installazione IP Controller a pag. 17)
2. Avvia l'applicativo UDIP
3. Compila i campi come di seguito visualizzato (impostazioni di default) e clicca su **“Connetti”**



4. Seleziona **“Programmazione Interconnettività”**, e clicca su **“OK”** come di seguito visualizzato



5. Compila i campi come di seguito visualizzato e clicca su “Invia Configurazione”.



Schermata di configurazione del modulo IPController 2

Significato dei vari campi

Mac-Address dispositivo remoto - in questo campo va inserito il MAC del modulo 1.

Codice - in questo campo va inserito il Codice del modulo 1.

Il MAC ed il Codice si trovano su un'etichetta attaccata al modulo 1.

NB: la compilazione dei due campi precedenti è necessaria quando il modulo 1 è connesso in rete tramite un router che non ha un IP statico, o un IP noto a priori; in questo caso il modulo 2 deve connettersi al modulo 1 tramite il server Marss. Negli altri casi si può togliere la spunta MarssNet inserendo, nel campo **IP Remoto**, l'IP (noto) per la connessione al modulo 1.

Porta Intrc. Locale - è la porta di interconnessione sulla quale è in ascolto il modulo 2.

Porta Interc. Remota - è la porta di interconnessione a cui si deve connettere il modulo 2.

NB: Occorre non confondere la **Porta Locale** con le due porte precedenti. Infatti la prima, riguarda le connessioni tramite le applicazioni, mentre le altre due riguardano solo l'interconnessione tra due moduli.

La **Porta Locale** e la **Porta Intrc. Locale** hanno rispettivamente, di default, i valori **26501** e **26505**; questi valori possono essere modificati, mantenendoli comunque diversi tra di loro, tenendo conto che **non sono consentiti i valori che vanno da 26500 a 26504 (eccetto il valore 26501)**. Il valore della **Porta Interc. Remota** è legato invece alla porta esterna del router/modem cui è collegato il modulo1 (fare riferimento alla successiva sezione "configurazione dei router/modem")

6. Chiudere l'applicativo UDIP

Configurazione del router/modem

Quando i due moduli IP Controller sono ubicati su due LAN diverse, ciascuna connessa in Internet con un il proprio router/modem, occorre effettuare su quest'ultimo delle operazioni di apertura e mappatura delle porte. Queste operazioni variano a seconda del modello del router. Di seguito si riporta un esempio di configurazione di un router generico; per la configurazione del proprio router fare riferimento al relativo manuale.

CONFIGURAZIONE DEL ROUTER 1 (Il router1 è quello a cui è collegato il modulo IP Controller 1)

Entrare nella sezione **PORT MAPPING** del router1 e compilare i relativi campi:

Virtual server personalizzati					
Nome	IP destinazione	Porta Interna	Porta Esterna	Tipo Porta	Configura
IPC1_CONNREM	192 . 168 . 1 . 37 < IP Disponibili Selez. >	26505	26538	ALL	Attiva

IP destinazione: Inserire l'IP del modulo IP Controller 1.

Porta interna: Inserire la **Porta Intrc Locale** che compare nella schermata di configurazione del modulo IP Controller1.

Porta Esterna: Inserire la **Porta Intrc Remota** che compare nella schermata di configurazione del modulo IP Controller 2.

CONFIGURAZIONE DEL ROUTER 2 (Il router2 è quello a cui è collegato il modulo IP Controller 2)

Entrare nella sezione **PORT MAPPING** del router2 e compilare i relativi campi:

Nome	IP destinazione	Porta Interna	Porta Esterna	Tipo Porta	Configura
IPC2_CONNREM	192 . 168 . 1 . 38 < IP Disponibili Selez. >	26505	1172	ALL	Attiva

IP destinazione: Inserire l'IP del modulo IP Controller 2.

Porta interna: Inserire la **Porta Intrc Locale** che compare nella schermata di configurazione del modulo IP Controller 2.

Porta Esterna: Inserire la **Porta Intrc Remota** che compare nella schermata di configurazione del modulo IP Controller 1.

